

Les *Nanophthalmus* Motschulsky d'Europe (Coleoptera, Scydmaenidae)

Claude BESUCHET¹ & Stanislav VIT²

¹ Muséum d'histoire naturelle, case postale 6434, CH-1211 Genève 6.

² Rue de la Poterie 26, CH-1202 Genève.

European species of the genus *Nanophthalmus* Motschulsky (Coleoptera, Scydmaenidae). - Two new species of the genus *Nanophthalmus* Motschulsky, 1851, *N. nonveilleri* sp. n. et *N. serbicus* sp. n. are described from Yugoslavia (Serbia), *N. ditomus* Saulcy, treated previously as synonym of *N. megaloderoides* Motschulsky is revalidated and the lectotype of the species designated. Additional data related to *N. megaloderoides* Motschulsky, *N. turcicus* Reitter and *N. beszedesi* Reitter are provided together with a key to all treated species.

Key words: Coleoptera - Scydmaenidae - Cephenniini - *Nanophthalmus* - taxonomy - Europe.

INTRODUCTION

Seulement sept espèces ont été décrites dans le genre *Nanophthalmus* Motschulsky, 1851: *megaloderoides* Motschulsky, 1851 de Crimée (espèce-type); *ditomus* (Saulcy, 1878) du Caucase; *rotundicollis* (Reitter, 1881) de Talysch; *armeniacus* Reitter, 1884 du Caucase; *turcicus* Reitter, 1894 de Turquie d'Europe; *robustus* Roubal, 1913 du Caucase et *beszedesi* Reitter, 1913 de l'Istrie. Mais plusieurs espèces nouvelles ont été découvertes au cours des vingt dernières années, par le Professeur Guido Nonveiller en Serbie, par M. Rudolf Rous dans le Caucase, par M. Antoine Senglet dans le nord de l'Iran, et enfin par nous en Turquie d'Asie. Des lacunes importantes sont ainsi comblées dans l'aire de répartition du genre *Nanophthalmus*.

Nous avons commencé la révision de ce genre, devenue indispensable. Mais l'échéance du "Catalogue of the Palearctic Coleoptera", nous contraint à une première mise au point, à savoir la redescription des *Nanophthalmus megaloderoides* Motschulsky, *turcicus* Reitter et *beszedesi* Reitter, la revalidation de *N. ditomus* Saulcy et la description de deux espèces nouvelles de Serbie. Ces six *Nanophthalmus* appartiennent au groupe d'espèces de petite taille, ne dépassant en général pas 1 mm.

MATÉRIEL ET MÉTHODES

Abréviations utilisées:

- HNHM Hungarian Natural History Museum, Budapest, Hongrie
 IPVB Institut pour la Protection des Végétaux, Belgrade, Yougoslavie
 MHNG Muséum d'histoire naturelle, Genève, Suisse
 MNHN Muséum National d'Histoire naturelle, Paris, France
 MCSN Museo Civico di Storia Naturale "Giacomo Doria", Gênes, Italie
 MSNT Museo Civico di Storia Naturale, Trieste, Italie
 NHMW Naturhistorisches Museum, Wien, Autriche
 SMNS Staatliches Museum für Naturkunde, Stuttgart, Allemagne
 SMFD Forschungsinstitut und Naturmuseum Senckenberg, Frankfurt/Main, Allemagne
 ZMHB Museum für Naturkunde der Humboldt Universität, Berlin, Allemagne

Autres abréviations: A. - antennes; E. - élytres; Lo. - longueur; La. - largeur; P. - pronotum; les étiquettes des matériaux étudiés sont citées ici de manière strictement conforme à l'original: /.../- étiquette citée: /"...."/ - passages manuscrits de l'étiquette.

DESCRIPTIONS

Genre *Nanophthalmus* Motschulsky, 1851

Figs 1, 2

Nanophthalmus Motschulsky, 1851: 506; espèce-type *Nanophthalmus megaloderoides* Motschulsky, 1851, par monotypie.

Cephennium (*Nanophthalmus*), Reitter, 1881: 554

Nanophthalmus, Cziki, 1919: 17

Nanophthalmus, Lazorko, 1962: 277

Nanophthalmus, Newton & Franz, 1998: 143

DIAGNOSE. Scydmaenidae Cephenniini anophtalmes et aptères. Tête petite, les tempes saillantes. Antennes (Fig. 1) de 11 articles, la massue bien développée, formée de deux articles seulement. Pronotum nettement convexe, un peu moins large que les élytres; côtés arrondis, finement rebordés; aucune ornementation particulière sur le pronotum; pas d'apophyse prosternale. Elytres convexes, sans carène latérale, ornés chacun d'une petite fossette basale profonde, tomenteuse, accompagnée du côté externe d'une carénule très courte; pas de carène humérale à proprement parler mais un pli normalement caché sous la base du pronotum; apex des élytres souvent rebordé. Édéage formé d'une grande capsule basale plus ou moins nettement prolongée par une sorte de manchon dans lequel se trouve l'armure copulatrice; paramères grêles, atteignant l'apex de l'édéage, terminés par une soie.

Nanophthalmus megaloderoides Motschulsky, 1851

Fig. 3

Nanophthalmus megaloderoides Motschulsky, 1851: 506

Nanophthalmus megaloderoides; Motschulsky, 1869: 271;

Cephennium (*Nanophthalmus*) *megaloderoides*; Reitter, 1881: 555;

Cephennium (*Nanophthalmus*) *megaloderoides*; Reitter, 1884: 84;

Nanophthalmus megaloderoides; Lazorko, 1962: 314-316. fig. 15;

MATÉRIAUX EXAMINÉS: Type perdu. (Loc.typ. Ukraine, Aloupka). 31 ex. /Iaila Gebirge, Krim, Winkler/ (HNHM, MCSN, MHNG, MSNT, NHMW, SMFD, ZMHB).

La collection Victor de Motschulsky du Muséum de Moscou ne renferme aucun exemplaire du genre *Nanophthalmus* et l'exemplaire ayant servi à la description originale semble perdu. L'espèce a été décrite de la Crimée (Tauride, Aloupka). Reitter (1881) n'a pas dû voir des exemplaires de Motschulsky comme le montre sa description qui n'est en fait qu'une mise en commun des données publiées par Motschulsky et de Saulcy (*ditomus*). La diagnose ultérieure et l'édéage publiés pour l'espèce *megaloderoides* Motschulsky par Lazorko (1962) s'appuient sur des exemplaires provenant des Monts Aj Petri, pris par Moczarski et Winkler en mai 1911, qui figurent dans diverses collections, étiquetés collectivement Iaila-Gebirge Krim, Winkler (ou) Moczarski. Ces exemplaires concordent avec la description originale et appartiennent à une seule espèce, bien caractérisée par son édage, la seule du genre *Nanophthalmus* connue jusqu'à présent de la Crimée. C'est l'espèce la plus occidentale des territoires septentrionaux de la Mer Noire.

DIAGNOSE. Longueur (tête comprise) 0,87-0,97 mm. Elytres moins allongés que chez les espèces balcaniques, ratio E.Lo./E.La. = 1,34-1,41; extrémités apicales des élytres faiblement modifiées, bords épaissis sans être nettement relevés. Pronotum sur la ligne médiane à peu près aussi long que large à la base; côtés du pronotum arqués, convergeant en arrière vers les angles postérieurs; base droite, ratio P.Lo./P.La. = 0,78-0,88; largeur du pronotum subégale ou inférieure à la longueur des antennes; dépressions basales des élytres effacées; angles huméraux avec une fine carène prolongée en arrière.

Antennes; ratio A.Lo./ P.base = 1,14-1,34; articles 3-8 courts, suboblongs ou sphériques, article 9 petit et subsphérique chez les mâles, plus grand, pyriforme et plus transverse chez les femelles; article 11 allongé.

Face ventrale: carénules du métasternum courtes et écartées.

Caractères sexuels des mâles. Protibias recourbés et plus brusquement renflés dans la moitié apicale; face ventrale de la portion basale du profémur pourvue d'une fine carène terminée distalement par une minuscule saillie obtuse; métasternum ample-ment déprimé (aplatis chez la femelle).

Edéage (Fig. 3).

DISTRIBUTION. Ukraine, Crimée méridionale: Iaila Gebirge = Monts Aj Petri (nom actuel). Aloupka = Alupka, la localité typique, se trouve sur le versant sud de cette chaîne monagneuse.

Nanophthalmus ditomus (Saulcy, 1878)

Fig. 4

Cephennium ditomum Saulcy, 1878: 139-140, pl. II, fig. 21

Cephennium (*Nanophthalmus*) *megaloderoides* Motschulsky = *ditomum* Saulcy; Reitter, 1881: 555

Cephennium ditomum Saulcy = ? *Cephennium* (*Nanophthalmus*) *megaloderoides* Motschulsky; Lazorko, 1962: 316

MATÉRIEL ÉTUDIÉ. Lectotype (par présente désignation) ♂: (sans provenance), /disque or/, /"ditomum n. sp. Saulcy, Typ."/ /"14" (étiquette bleue et noire)/, /Typus (étiquette rouge)/, /MUSEUM

DE PARIS 1900 coll. J. CROISSANDEAU/. (MHNP); 1 ♂, 1 ♀, /disque or/, /disque bleu /"Caucase" (étiquette rose)/, /"Cephenn. ditomum Sley - Cauc (Rtt)"/, /"14" (étiquette bleue et noire)/, /"14" (étiquette rouge vide)/, /MUSEUM DE PARIS 1900 coll. J. CROISSANDEAU/; 1 ♂, /disque or/, /Caucasus, Meskisches Geb. Leder, (Reitter)/, /"Cephenn. ditomum Saulcy, Cauc"/, /"29" (étiquette bleue et noire)/, /"14" (étiquette bleue)/, /MUSEUM DE PARIS 1900 coll. J. CROISSANDEAU/; 1 ♂, /disque or/, /Caucasus, Meskisches Geb. Leder, (Reitter)/, /"14" (étiquette bleue et noire)/, /MUSEUM DE PARIS 1900 coll. J. CROISSANDEAU/ (tous les exemplaires MNHN). Autres: 8 ♂ ♂, 12 ♀ ♀, /Caucasus, Meskisches Geb. Leder (Reitter)/, (MNHN, MHNG, NHMW, HNHM, MCSN).

Nanophthalmus ditomus Saulcy est une bonne espèce. Nous avons pu examiner des matériaux de l'époque, retrouvés dans la collection Croissandeau, et constater que la mise en synonymie de cette espèce par Reitter (1881:555) n'était pas fondée. Faute de matériel disponible de Suram, localité-type de *ditomus*, Lazorko (1962:316) maintient formellement la synonymie de Reitter tout en soulignant son caractère douteux. Nous avons choisi pour lectotype un mâle de la collection Croissandeau du Muséum de Paris, portant l'étiquette manuscrite de Saulcy (voir ci-dessous).

DIAGNOSE. Longueur (tête comprise) 0,92-0,99 mm (Saulcy 0.75 mm!). Elytres moins allongés, ratio E.Lo./E.La. = 1,35-1,45; extrémités apicales des élytres modifiées, bords faiblement rebordés et relevés. Pronotum sur la ligne médiane plus court que large à la base; côtés du pronotum arqués, convergeant en arrière vers les angles postérieurs; base droite, ratio P.Lo./P.La. = 0,81-0,86; largeur du pronotum généralement légèrement supérieure ou tout au plus égale à la longueur des antennes; dépressions basales des élytres pratiquement indistinctes; angles huméraux tout au plus avec une très courte carène.

Antennes distinctement plus longues que le pronotum sur la ligne médiane ou sa largeur basale, ratio A.Lo./P.base = 1,05-1,19; articles 3,4 et 5 suboblongs, 6,7 et 8 courts, subsphériques; article 9 généralement assez gros, subpyriforme et transverse chez le deux sexes; article 11 un peu plus long que large.

Face ventrale: carénules du métasternum courtes et écartées.

Caractères sexuels des mâles. Protibias faiblement recourbés, apex avec une protubérance dentiforme: face ventrale de la portion basale du profémur avec une fine carène s'estompant distalement; métasternum amplement concave (faiblement convexe chez la femelle).

Edéage (Fig. 4).

DISTRIBUTION. Géorgie, Suram (localité-type), situé à l'extrême nord-est de Meshedskiy Khrebet (= Meskisches Gebiet des auteurs allemands).

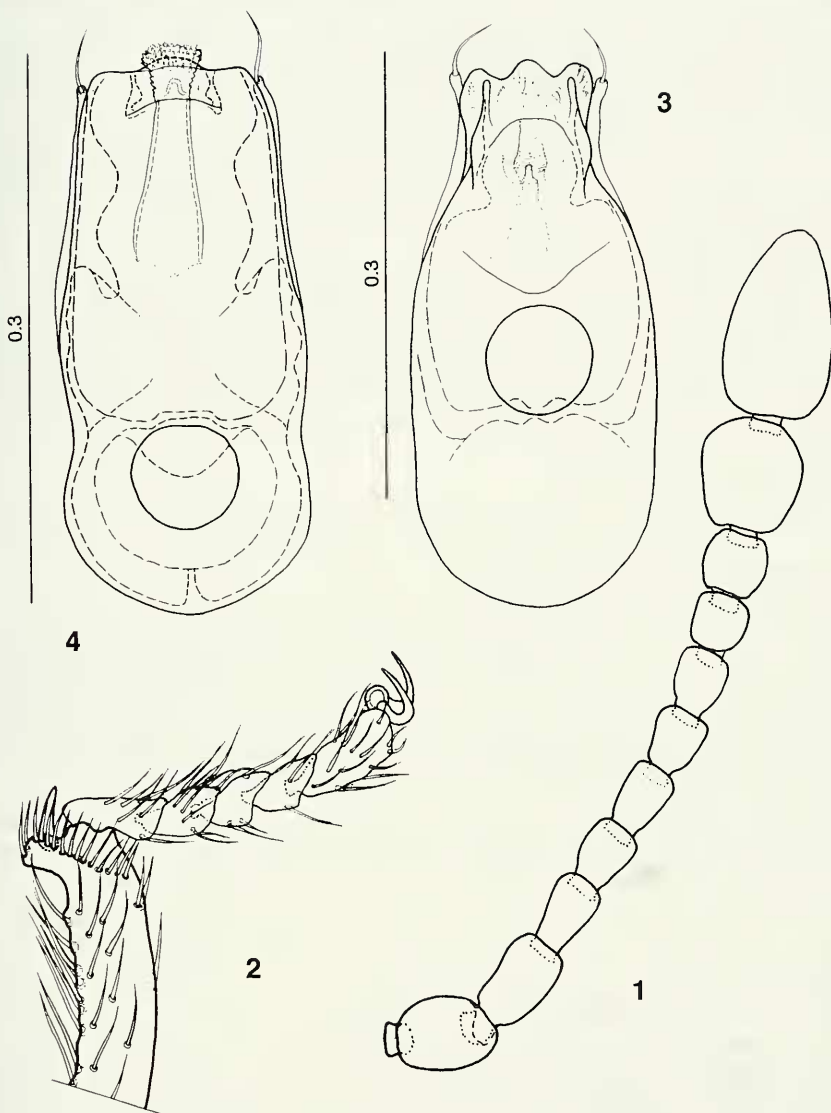
Nanophthalmus turcicus Reitter, 1894

Fig. 5

Nanophthalmus turcicus Reitter, 1894: 114.

MATÉRIEL ÉTUDIÉ. Holotype ♂ étiqueté: /"Nanophthal. turcicus m. 1894"/, /"Eur. Turkei Merkl."/, /disque or/, /MUSEUM DE PARIS 1900 coll. J. CROISSANDEAU/. (MNHN) /Typus/"turcicus Rtt." Cl. Besuchet dét. XII. 1957/. (MHNP); 2 ♂ ♂, 1 ♀ / "Belgrader Wald près Istanbul, 8.V.58. H. Schweiger"/. (MHNG).

DIAGNOSE. Longueur (tête comprise) 0,94-1,05 mm (Reitter 0,8 mm!). Elytres moins allongés, ratio E.Lo./E.La. = 1,28-1,38; extrémités apicales des élytres à peine



FIGS 1-4

1. *Nanophthalmus* sp., antenne; 2. *Nanophthalmus* sp., apex du protibia; 3. *Nanophthalmus megaloderooides* Motschulsky, édéage face ventrale; 4. *Nanophthalmus ditomus* (Saulcy), édéage face ventrale. (Echelle en mm).

modifiées, simplement renflées. Pronotum sur la ligne médiane aussi long que large à la base; côtés du pronotum arqués, convergeant en arrière vers les angles postérieurs; base droite, ratio P.Lo./P.La. = 07,8-0,82; largeur du pronotum légèrement inférieure à la longueur des antennes; dépressions basales des élytres pratiquement indistinctes; angles huméraux tout au plus avec une très courte carène.

Antennes très nettement plus longues que le pronotum sur la ligne médiane, ratio A.Lo./P. base = 1,13-1,28; articles 3 et 4 subégaux, oblongs, 7 et 8 courts, subsphériques; article 9 plus gros, transverse chez le deux sexes; article 11 moins d'une fois et demie plus long que large.

Face ventrale: carénules du métasternum courtes mais peu écartées.

Caractères sexuels des mâles: protibias faiblement recourbés et renflés dans leur moitié apicale; crochet apico-interne petit, peu distinct; face ventrale de la portion basale du profémur pourvue d'une fine carène terminée distalement par une minuscule saillie obtuse; métasternum amplement concave chez le mâle, simplement aplati chez la femelle.

Edéage (Fig. 5).

DISTRIBUTION. Turquie, Thrace, Forêt de Belgrade près d'Istanbul.

Nanophthalmus beszedesi Reitter, 1913

Fig. 6

Nanophthalmus beszedesi Reitter, 1913: 140-141.

MATÉRIAUX EXAMINÉS. Lectotype (par présente désignation) ♀: étiqueté, /Dr. v. Beszédés, M. Maggiore, Istrien, "15/8"/ Mus. HMHN det. Reitter *Nanophthalmus beszedesi*. Paralectotype (par présente désignation) 1 ♀, /idem/. (les deux HHNM). Il s'agit bien des matériaux vus par Reitter qui cite "2 ex. am 15 August v. J.". Autres: 1 ♂, /Dr. Beszédés, M. Maggiore, Istria "22.V. 1913"/, /"Nanophthalmus Beszedesi Reitter"/. (MHNG); 1 ♂, /idem/. (MCSN.- coll Doderò); 1 ♂, /Mte Maggiore, Istr. Winkler. (ZMHB); 3 ex. /Mte Maggiore, Winkler/. (SMFD).

DIAGNOSE. Longueur (tête comprise) 0,87-0,92 mm. Elytres très allongés, ratio E.Lo./E.La. = 1,48-1,53; extrémités apicales des élytres très nettement modifiées, présentant un fort bourrelet retroussé vers le haut, échancré à la suture. Pronotum sur la ligne médiane aussi long que large à la base; côtés du pronotum fortement arqués au tiers antérieur, subparallèle en arrière avant les angles postérieurs; ratio P.Lo./P.La. = 0,87-0,88; largeur du pronotum égale ou inférieure à la longueur des antennes; callosités humérales distinctes; dépressions basales indistinctes.

Antennes nettement plus longues que le pronotum sur la ligne médiane ou comme sa largeur à la base. ratio A.L./P.base = 1,14-1,2; articles 3, 4 et 5 à peine oblongs, 6, 7 et 8 subsphériques, article 9 petit, subsphérique chez le mâle, plus grand et pyriforme chez la femelle; article 11 court, tout au plus d'un quart plus long que large. Face ventrale: carénules mésosternales prolongeant la lame sternale à peine développées.

Caractères sexuels des mâles. Protibias recourbés, brusquement renflés dès le milieu, apex avec une protubérance dentiforme; face ventrale de la portion basale du profémur sans caractères particuliers; métasternum amplement déprimé (aplatis chez la femelle).

Edéage (Fig. 6).

DISTRIBUTION. Croatie, Istrie, Monte Učka, (= Monte Maggiore).

Nanophthalmus nonveilleri sp. n.

Figs 7, 8, 11

MATÉRIAUX EXAMINÉS. Holotype. ♂, étiqueté: /Serb. Tara pl., 1000 m, "11.06. 84", Nonvll./ (IPVB); Paratypes. 1♂, 2♀ ♀, / idem "11.06.84"/. (MHNG); 2♂♂, 2♀♀./ idem, "23.05. 84"/ (IPVB, MHNG); 1♂, / idem, "6.10. 78"/ (IPVB); 1♂, /Serb. Tara pl., 900 m, "6.10. 78/ (IPVB). 1♂ /Serb. Tara pl., 900 m, "6.10.78/ (IPVB). 1♂, 2♀♀, /Yougoslavie, Serbie: Tara Planina, Mitrovac (route Mitrovac-lac d'accumulation), 900 m. 23.V.1984; tamisage de feuilles mortes dans une forêt de hêtres, érables et épicéas (Besuchet)/. (MHNG).

DIAGNOSE. Longueur (tête comprise) 0.89-1.02 mm. Elytres très allongés, ratio Long./Larg. = 1.43-1.55; extrémités apicales des élytres non modifiées, simples. Pronotum sur la ligne médiane plus long que large à la base; côtés du pronotum fortement arqués au milieu, convergeant en arrière nettement vers les angles postérieurs; base droite; ratio P.Long./P.Larg. = 0.86-0.91; largeur du pronotum supérieure à la longueur des antennes; base des élytres sans trace de dépression basale ou de callosité humérale.

Antennes un peu ou nettement plus longues que le pronotum sur la ligne médiane et très nettement plus longues que la largeur basale de celui-ci. ratio A.L/P.base = 1.09-1.34; articles 3, 4 et 5 oblongs, 6, 7 et 8 subsphériques, article 9 transverse, pyriforme, plus nettement transverse semble-t-il chez les mâles et plus allongé chez les femelles; article 11 court, un peu plus long que large.

Face ventrale: carénules du métasternum faiblement divergentes.

Caractères sexuels des mâles. Protibias recourbés, nettement renflés dans la moitié distale, pourvus de crochet apical; face ventrale de la portion basale du profémur avec une fine carène s'estompant distalement; métasternum peu différencié, à peine aplani chez le mâle (faiblement convexe chez la femelle).

Édage. (Figs. 7, 8).

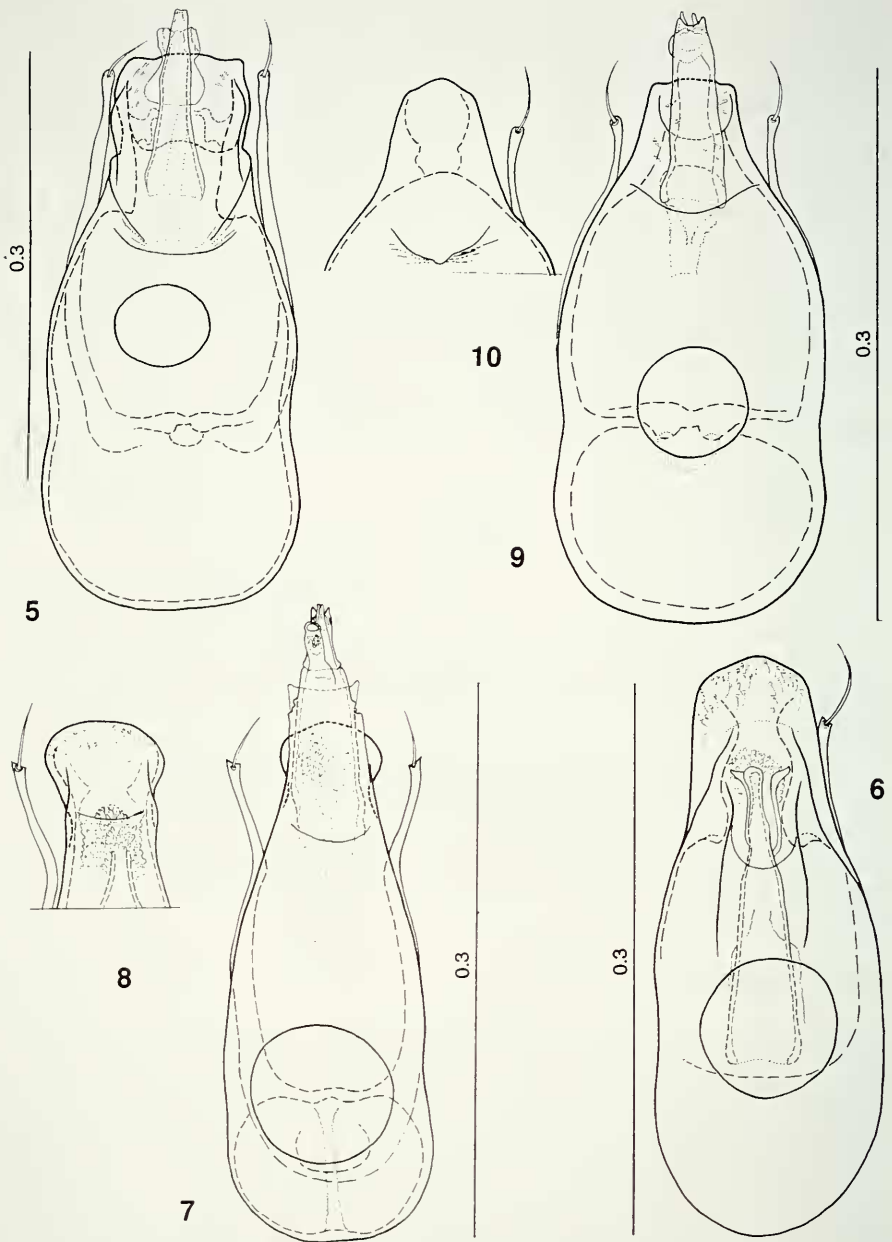
DISTRIBUTION (Fig. 11). Serbie occidentale:Tara planina (8) localité-type). Selon Dr. G. Nonveiller (communication personnelle) cette espèce se rencontre aussi à Goc planina, Beli izvori et Dobre vode (9); Ivanjica, Mucina voda (10); Ovcar Banja, Ovcarsko-Kablarska klisura, Debela Gora (11). Elle va de 600 à 1000 m d'altitude. (Ces exemplaires ont été capturés et déterminés par MM. Nonveiller et Pavicevic et sont déposés à IPVB).

Nanophthalmus serbicus sp. n.

Figs 9, 10, 11

MATÉRIAUX EXAMINÉS. Holotype: ♂, étiqueté /Serb. Stol pl., 800 m, Nonvll., "26.05. 1984"/. (IPVB). Paratypes: 1♂, /idem "26.05.1984"/. (MHNG); 2 ex. /idem "10.04.1982"/ (IPVB, MHNG); 3♂♂, 2♀♀, /idem "15.5.1982"/ (IPVB, MHNG); 1♂ /Serb. Rtanj pl. "12.III. 1977."/ (MHNG); 9♂♂, 7♀♀, / Yougoslavie, Serbie: Stol Planina (30 km au nord de Bor), 900 m, 26.V. 1984; tamisage de feuilles mortes au pied de rochers, dans une forêt de hêtres, (Besuchet). (MHNG); 1♂, 3♀♀, / même provenance, 27.V.1984; lavage de terre au pied de vieilles souches de hêtres (Besuchet). (MHNG); 2♂♂, 1♀, /Yougoslavie, Serbie: Rtanj Planina, 600 m, 27.V. 1984; tamisage de feuilles mortes au fond d'un ravin, dans la forêt de hêtres (Besuchet). (MHNG).

DIAGNOSE. Longueur (tête comprise) 0,92-0,99 mm. Elytres nettement allongés, ratio Long./Larg. = 1.39-1,5; extrémités apicales des élytres à peine modifiées, bords épaissis sans être nettement relevés. Pronotum sur la ligne médiane plus court ou tout au plus aussi long que large à la base; côtés du pronotum fortement arqués dans le tiers anté-



Figs 5-10. *Nanophthalmus*. édéage face ventrale - 5. *Nanophthalmus turcicus* Reitter, (Holotype); 6. *Nanophthalmus beszedesi* Reitter; 7. *Nanophthalmus nonveilleri* sp.n. (Paratype), 8. variabilité de l'apex de l'édéage (Paratype); 9. *Nanophthalmus serbicus* sp.n. (Paratype, Rtanj planina), 10. variabilité de l'apex de l'édéage (Paratype, Stol planina). (Echelle en mm).



FIG. 11

Carte de distribution - espèces de la Serbie: *Nanophthalmus serbicus* sp. n. (No. 1 - 7); *Nanophthalmus nonveïleri* sp. n. (No. 8 - 11).

rieur, presque subparallèles avant les angles apicaux. base droite. ratio P.Long./ P.Larg. = 0.81-0.86; largeur du pronotum subégale ou légèrement inférieure à la longueur des antennes; angles huméraux oblitérés, nuls; dépressions basales des élytres faibles.

Antennes très nettement plus longues que le pronotum sur la ligne médiane et nettement plus longues que sa largeur basale. ratio A.L/ P.base = 1.08-1.33; articles 3, 4 et 5 oblongs, 6, 7 et 8 subsphériques, article 9 petit, subsphérique à faiblement transverse chez les mâles, plus grand, pyriforme et plus nettement transverse chez les femelles, article 11 court, pratiquement aussi large que long.

Face ventrale: carénules du métasternum fortement divergentes.

Caractères sexuels des mâles. Protibias plus nettement recourbés dans leur portion apicale seulement, nettement renflés dès le milieu, dépourvus d'un crochet apical; face ventrale de la portion basale du profémur avec une fine carène s'estompant distalement; métasternum fortement déprimé, concave (aplati chez la femelle.).

Édage (Figs. 9, 10).

DISTRIBUTION (Fig 11). Serbie orientale:(1)Stoľ planina. (localité-type) et (2)Rtanj planina;. Selon Dr. G. Nonveiller (communication personnelle) cette espèce se rencontre aussi à Zajecar- Lenovac (3); Homolje - Ceremosnja (4); Mts. Homolje - Mejdan Kucana (5); Jastrebac planina - Ravniste (6) et Kragujevac - Zezelj (7). Elle va de 450 à 1200 m d'altitude. Ces exemplaires ont été capturés et déterminés par MM. Nonveiller et Pavicevic (déposés à IPVB).

TABLEAU DES ESPÈCES CITÉES

Ce tableau n'a qu'une valeur indicative: les identifications doivent être contrôlées par l'édage.

1	Apex des élytres orné d'un bourrelet fortement développé, relevé vers le haut; Istrie	<i>beszedesi</i> Reitter
-	Apex des élytres non relevé, tout au plus avec un bourrelet léger	2
2	Elytres plus larges (0.46-0.49 mm), très convexes; Thrace	<i>turcicus</i> Reitter
-	Elytres moins larges (0.40-0.43 mm), moins convexes	3
3	Pubescence du pronotum et des élytres formée de soies couchées de longueur moyenne: élytres plus courts (indice élytral 1.35-1.41)	4
-	Pubescence du pronotum et des élytres formée de soies semi-dressées assez longues: élytres plus allongés (indice élytral 1.42-1.55)	5
4	Corps moins déprimé (haut. ~ 0.35 mm); en vue latérale la convexité du pronotum est nettement séparée de celle des élytres; Géorgie	<i>ditonius</i> (Saulcy)
-	Corps relativement déprimé (haut. ~ 0.30 mm); en vue latérale la convexité du pronotum se prolonge sur celle des élytres; Crimée	<i>uegaloderoides</i> Motschulsky
5	Antennes légèrement plus longues, les articles 6 et 7 légèrement plus longs que larges; métasternum du mâle avec une dépression arrondie profonde; Serbie	<i>serbicus</i> sp. n.
-	Antennes légèrement plus courtes, les articles 6 et 7 à peine ou légèrement plus larges que longs; métasternum du mâle avec une dépression triangulaire très superficielle; Serbie	<i>nouveilleri</i> sp.n.

REMERCIEMENTS

Nous tenons à remercier ici toutes les institutions citées, pour nous avoir facilité l'étude des matériaux des collections historiques, traités dans cette note, puis plus particulièrement le Professeur Guido Nonveiller de Zemun et l'Institut pour la Protection des Végétaux de Belgrade, Yougoslavie, pour nous avoir confié l'étude des matériaux provenant de leurs recherches.

BIBLIOGRAPHIE

- CSIKI, E. 1919. Scydmaenidae. In: Schenkling, S. (ed.). *Coleopterorum Catalogus*. Pars 70. Berlin, W. Junk. 106 pp.
- LAZORKO, W. 1962. Zwei neue Cephennium-Arten (Col. Scydmaenidae) mit einer Übersicht der ukrainischen Arten der Tribus Cephenniini. *Entomologische Arbeiten aus dem Museum G. Frey, Tutzing* 13(2): 273-320.
- MOTSCHULSKY, V. DE. 1851. Énumération des nouvelles espèces de Coléoptères II. *Bulletin de la Société Impériale des Naturalistes de Moscou* 24(2): 479-511.
- MOTSCHULSKY, V. DE. 1869. Énumération des nouvelles espèces de Coléoptères rapportés de ses voyages (7e), Scydmaenides. *Bulletin de la Société Impériale des Naturalistes de Moscou* 42(1): 252-272.
- NEWTON, A. F. & FRANZ, H. 1998. World catalogue of the genera of Scydmaenidae (Coleoptera). *Koleopterologische Rundschau* 68: 137-165.
- REITTER, E. 1881. Bestimmungs-Tabellen der europäischen Coleopteren. V. Pausidae, Clavigeridae, Pselaphidae und Scydmaenidae. *Verhandlungen der Kaiserlich-Königlichen Zoologisch-Botanischen Gesellschaft in Wien* 31: 443-593, pl. 6, 7.
- REITTER, E. 1884. Bestimmungs-Tabellen der europäischen Coleopteren. X. Nachtrag zu den V. Theile, enthaltend: Clavigeridae, Pselaphidae und Scydmaenidae. *Verhandlungen der Kaiserlich-Königlichen Zoologisch-Botanischen Gesellschaft in Wien* 34: 59-94.
- REITTER, E. 1894. Neue Pselaphiden und Scydmaeniden aus der europäischen Türkei. *Wiener Entomologische Zeitung* 13: 113-115.
- REITTER, E. 1913. Eine Serie neuer Scydmaeniden aus der europäischen Fauna. *Entomologische Blätter* 9: 139-143.
- ROUBAL J. 1913. Zwei neue paläarktische Coleopteren. *Entomologische Mitteilungen, Berlin-Dahlem* 11(1): 21-22.
- SAULCY, F. DE. 1878. (Pselaphidae, Scydmaenidae). In: Schneider, O. & Leder, H. Beiträge zur Kenntniss der kaukasischen Käferfauna. *Verhandlungen des Naturforschenden Vereines in Brünn* (1877) 16: 3-258, pls. 1-4.